

Valstybinė kainų ir energetikos kontrolės komisija

**Gamtinių dujų tranzito per Lietuvos Respublikos
teritoriją ataskaita už 2011 m.**

Valstybinė kainų ir energetikos kontrolės komisija
Algirdo g. 27,
LT-03219 Vilnius
Tel. +370 5 2135166,
faks. +370 5 2135270.
El.p. info@regula.lt
www.regula.lt

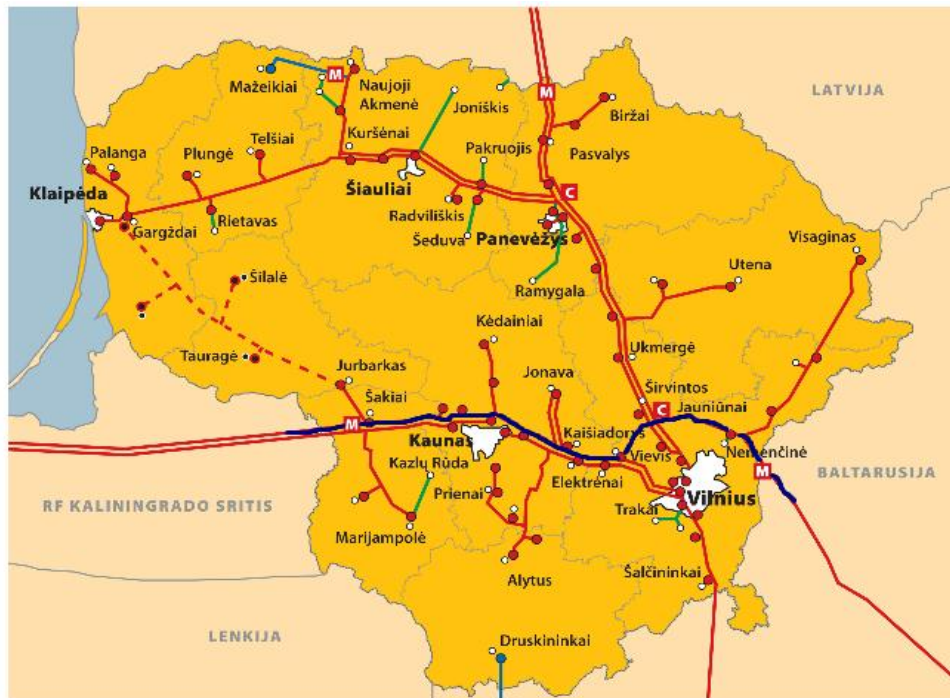
2012 m. birželis

Valstybinė kainų ir energetikos kontrolės komisija (toliau – Komisija), vadovaudamasi Lietuvos Respublikos gamtinių dujų įstatymo (Žin., 2000, Nr. 89-2743; 2011, Nr. 87-4186) (toliau – GDĮ) 7 straipsnio 2 dalies 17 punktu, stebi gamtinių dujų tranzito per Lietuvos Respublikos teritoriją srautus ir teikia metinę ataskaitą Vyriausybei.

Ataskaita parengta pagal AB „Lietuvos dujos“ pateiktą informaciją. Gamtinių dujų tranzito veiklai valstybinis reguliavimas netaikomas. Pagal GDĮ 18 straipsnio 1 dalį gamtinės dujos transportuojamos tranzitu asmenų tarpusavio susitarimu, pagal sutartis ir atsižvelgiant į esamų perdavimo sistemų pajėgumą bei prioritetinį šalies sistemos naudotojų poreikių tenkinimą.

1. Gamtinių dujų tranzitui per Lietuvos Respublikos teritoriją naudojami vamzdynai

1 pav. AB „Lietuvos dujos“ gamtinių dujų perdavimo sistema



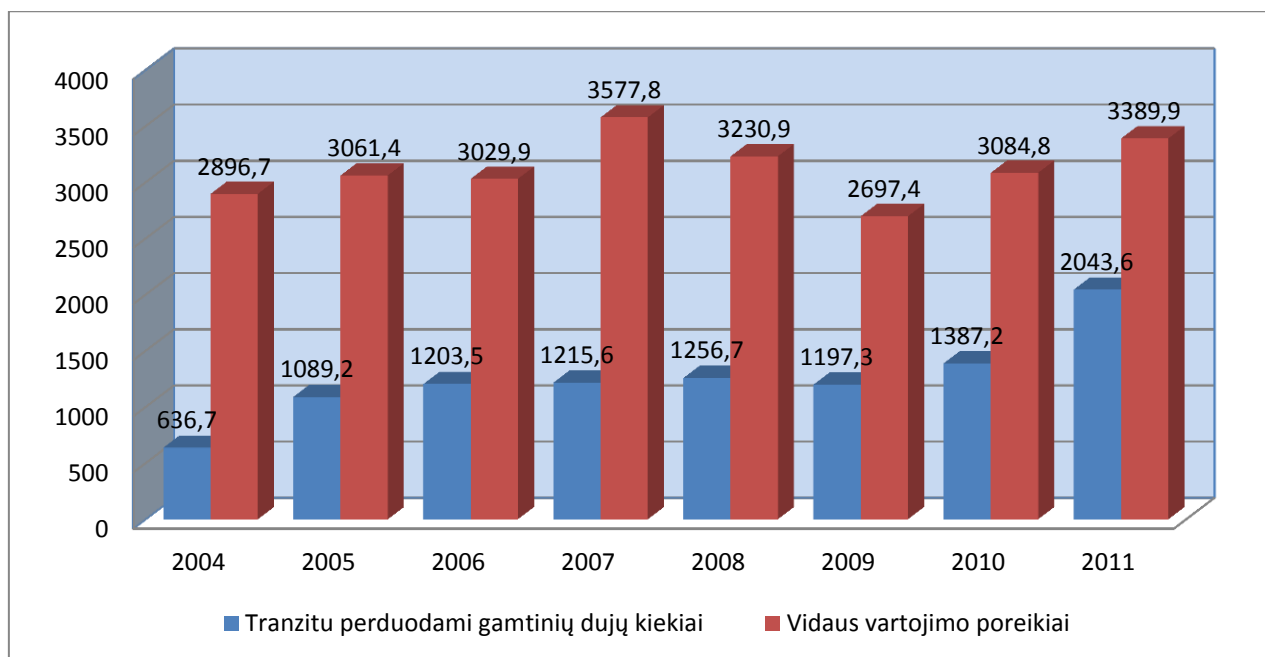
	AB „Lietuvos dujos“ Magistraliniai		Projektuojamos dujų skirstymo stotys
	Didžiausi skirstomieji dujotiekiai		Dujofikuoti didieji
	Dujų apskaitos stotys		Dujofikuoti miestai
	Dujų kompresorių		Nedujofikuoti miestai
	Dujų skirstymo stotys		Projektuojami dujotiekiai
	Tranzito linija		Kitų įmonių valdomos dujų sistemos

Lietuvos gamtinių dujų sistema sujungta su Baltarusijos, Latvijos bei Rusijos Federacijos dujų sistemomis (1 pav.). Tarptautinės jungtys su Rusija, Baltarusija ir Latvija reguliuojamos sutartimis. Lietuvos ir Baltarusijos pasienyje esantys pajėgumai užtikrina visus Lietuvos vartotojams, tranzito į Rusijos Federaciją (Kaliningrado sritį) ir Latvijos kryptimi reikalingus pajėgumus. Gamtinių dujų tranzitas per Lietuvos teritoriją vykdomas tik į Rusijos Federacijos Kaliningrado sritį, t. y. kertant išorines Europos Sąjungos sienas.

Gamtinių dujų tranzitas per Lietuvos teritoriją vykdomas pagal Gamtinių dujų tiekimo į Lietuvos Respubliką sutartį Nr. 1ГЛИ-2000, pasirašytą 1999 m. gruodžio 16 d. tarp OAO „Gazprom“ ir AB „Lietuvos dujos“, kuri galioja iki 2016 m. sausio 1 d. Sutartyje numatyta, kad pratęsiant šią sutartį ar sudarant naują, reglamentuojančią tranzito per Lietuvos teritoriją vykdymą, tranzito paslaugos suteikimo sąlygos turėtų galioti iki 2025 m. pabaigos.

Tranzitu į Rusijos Federacijos Kaliningrado sritį 2011 m. transportuota 2043,6 mln. m³. Palyginus su 2010 m., tranzito apimtys padidėjo 47,3 proc. 2 pav. pateikiami gamtinių dujų tranzito kiekiai 2004–2011 m.

2 pav. Tranzitu perduodami gamtinių dujų kiekiai, vidaus vartojimo kiekiai 2004–2011 m., tūkst. m³



Šaltinis: Komisija.

Iš viso AB „Lietuvos dujos“ perdavimo sistema 2011 m. transportuota 5404,493 mln. m³ gamtinių dujų (2010 m. – 4455,928 mln. m³), iš jų tranzitu per Lietuvos Respublikos teritoriją – 2043,560 mln. m³ arba 37,8 proc. nuo bendro gamtinių dujų transportuoto kiekio perdavimo sistema (2010 m. – 1387,164 mln. m³ arba 31,1 proc.).

Akcentuotina, jog pagal GDĮ 18 straipsnio 3 dalį dujų tiekimo sutrikimo atveju tranzitu gabenamų dujų kiekis ribojamas proporcingai šalies vartotojams ribojamam dujų kiekiui. Nutraukus dujų tiekimą, nedelsiant nutraukiamas jų gabenimas tranzitu. Visiško dujų tiekimo nutraukimo atveju vamzdyne esančios dujų atsargos naudojamos tik pažeidžiamų vartotojų poreikiams.

2. Tranzitui vykdyti reikalingų perdavimo sistemos pajėgumų panaudojimas

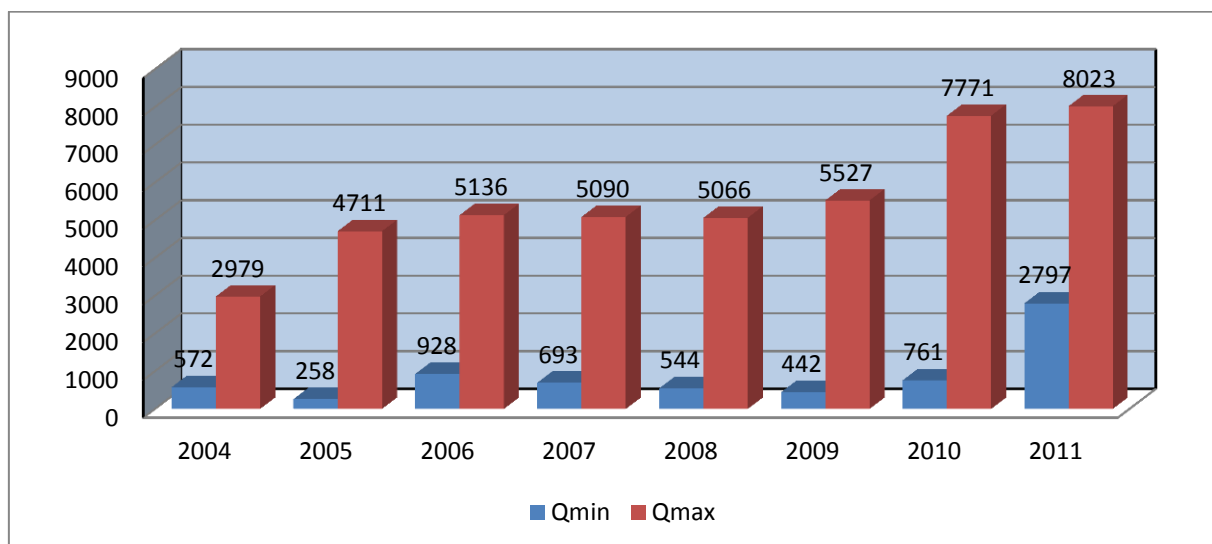
AB „Lietuvos dujos“, vadovaudamasi 2009 m. liepos 13 d. Europos Parlamento ir Tarybos reglamento (EB) Nr. 715/2009 dėl teisės naudotis gamtinių dujų perdavimo tinklais sąlygų, panaikinančio reglamentą (EB) Nr. 1775/2005, I priedo Gairių 3.2 bei 3.3 punktais, skelbia dujų įleidimo ir išleidimo taškus perdavimo sistemoje bei šiuose taškuose esančius didžiausius techninius abipusių srautų pajėgumus, bendrus sutartinius ir pertraukiamuosius pajėgumus bei turimus pajėgumus. Gamtinių dujų tranzitui per Lietuvos Respublikos teritoriją yra svarbūs 2 taškai: **Kotlovkos dujų apskaitos stotis** (gamtinių dujų priėmimo taškas) bei **Šakių dujų apskaitos stotis** (gamtinių dujų pristatymo taškas).

Kotlovkos dujų apskaitos stotis įkurta Lietuvos Respublikos ir Baltarusijos Respublikos valstybių pasienyje. Visos į Lietuvą importuojamos gamtinės dujos patenka per šią dujų apskaitos stotį, įskaitant transportuojamas gamtines dujas tranzitu į Rusijos Federacijos Kaliningrado sritį. Maksimalūs techniniai pajėgumai Kotlovkos dujų apskaitos stotyje – 31200 tūkst. m³ per parą. Faktiniai vidutiniai tranzitui per Lietuvos Respubliką naudojami pajėgumai 2011 m. – 7700 tūkst. m³ per parą, tai sudaro 24,67 proc. visų Kotlovkos dujų apskaitos stoties techninių pajėgumų.

Šakių dujų apskaitos stotis įrengta 1994 m. tranzitui per Lietuvos Respublikos teritoriją vykdyti. Iki 2009 m. pradžios Šakių dujų apskaitos stotis veikė pagal realiu laiku matomą tranzito poreikį, OAO „Gazprom“ nepateikdavo konkrečių prašymų dėl pajėgumų užsakymo tranzitui vykdyti. Tačiau 2008 m. buvo pasiektas susitarimas dėl investicijų į tranzito pajėgumų padidinimą bei tranzitui reikiamų perdavimo sistemos pajėgumų – 10500 tūkst. m³ per parą. Nuo 2011 m. tokie pajėgumai buvo sukurti, o maksimalus pajėgumų panaudojimas tais metais siekė 8023 tūkst. m³ per parą ir tai sudaro 76,4 proc. nuo tranzitui rezervuotų perdavimo sistemos pajėgumų. Minimalus pajėgumų panaudojimas tranzitui 2011 m. siekė 2797 tūkst. m³ per parą ir tai sudaro 26,6 proc. nuo tranzitui rezervuotų perdavimo sistemos pajėgumų.

3 pav. pateikiamas didžiausias ir mažiausias pajėgumų panaudojimas 2004–2011 m. vykdant tranzitą per Lietuvos Respublikos teritoriją:

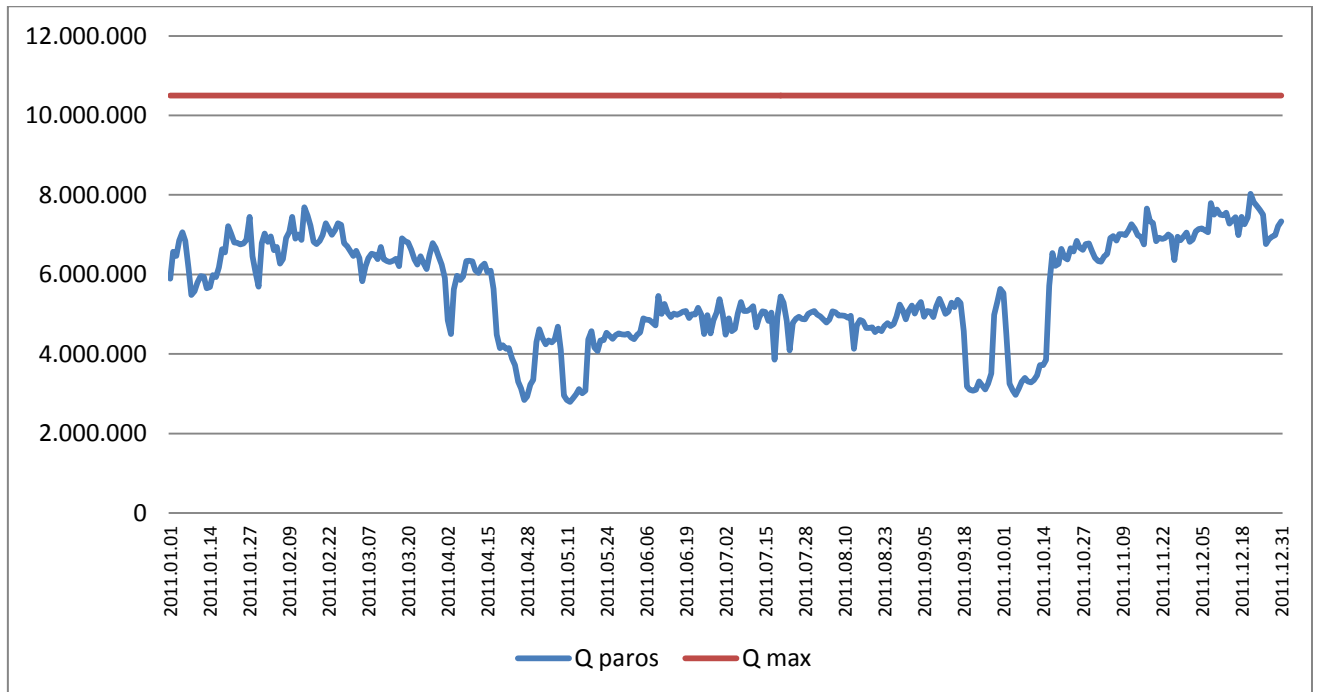
3 pav. Didžiausias ir mažiausias pajėgumų panaudojimas Šakių DAS 2004–2011 m., tūkst. m³/parą



Šaltinis: AB „Lietuvos dujos“.

4 pav. pateikiamas tranzito pajėgumų faktinis panaudojimas 2011 m. m³ per parą, lyginant su maksimaliais techniniais tranzito pajėgumais.

4 pav. Tranzito pajėgumų panaudojimas 2011 m., m³/parą



Šaltinis: AB „Lietuvos dujos“.

3. Tranzitui priskirtos investicijos į gamtinių dujų perdavimo sistemą

2011 m. Komisija suderino du AB „Lietuvos dujos“ pateiktus investicijų projektus:

1) **„Magistralinio dujotiekio Jauniūnai – Vievis kontrolinio įtaiso paleidimo ir priėmimo kamerų įrengimas“**. Techniniai dujotiekio „Jauniūnai – Vievis“ pajėgumai sudaro 31,2 mln. m³ per parą, iš kurių 7,7 mln. m³ - faktiniai tranzitui naudojami pajėgumai. Proporcingai įvertinus tranzitui reikalingus pajėgumus buvo nustatyta, jog 38,7 proc. visų projekto investicijų turi būti priskirta tranzitui;

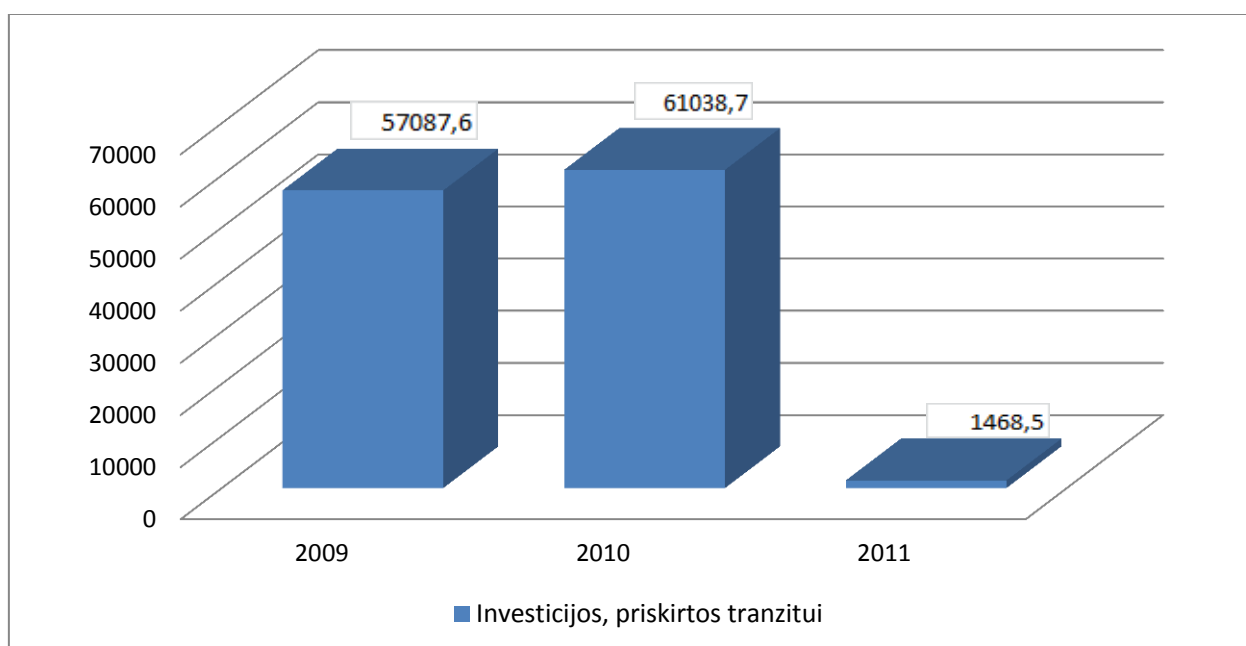
2) **„Vikšrinio krano magistralinių dujotiekių eksploatacijos, rekonstravimo, remonto ir atstatyti darbams įsigijimas“**. 6,2 proc. šio projekto investicijų priskirta tranzitui.

2008 m. AB „Lietuvos dujos“ Komisijai pateikė investicinį projektą **„Jauniūnų kompresorių stotis, Šakių dujų apskaitos stoties išplėtimas, magistralinis dujotiekis nuo Šakių iki pasienio su Rusijos Federacijos Kaliningrado sritimi“**, kurio bendra vertė – 268 500 tūkst. Lt. Šiame projekte pateiktas investicijas galima padalinti į tris dalis: 1) investicijos Jauniūnų kompresorinės stoties statybai (pradėjo veikti 2011 m. sausio 28 d.) (investicijos paskirstytos per pusę: 50 proc. tranzitui bei 50 proc. Lietuvos vartotojams); 2) investicijos magistraliniams dujotiekiams nuo Šakių iki Rusijos Federacijos Kaliningrado srities statyba (investicijos 100 proc. priskirtos tranzitui); 3) investicijos Šakių dujų apskaitos stočiai rekonstruoti (investicijos 100 proc. priskirtos tranzitui).

Viso šio investicinio projekto investicijos buvo paskirstytos taip: 57,4 proc. – tranzitui, 42,6 proc. – gamtinių dujų perdavimo veiklai.

5 pav. pateikiamos AB „Lietuvos dujos“ atliktos investicijos, kurios buvo priskirtos tranzito veiklai 2009–2011 m.

5 pav. AB „Lietuvos dujos“ 2009-2011 m. atliktos investicijos, priskiriamos tranzitui, tūkst. Lt



Šaltinis: AB „Lietuvos dujos“.

4. Tranzito veiklos sąnaudų atskyrimas nuo perdavimo veiklos sąnaudų

Pagal Gamtinių dujų perdavimo ir skirstymo kainų viršutinių ribų skaičiavimo metodikos, patvirtintos Komisijos 2008 m. rugpjūčio 8 d. nutarimu Nr. O3-106 (Žin., 2008, Nr. 94-3718; 2009, Nr. 126-5476; 2010, Nr. 122-6257, 2011, Nr. 101-4773), 55 punktą gamtinių dujų transportavimas tranzitu yra priskiriamas kitai veiklai, nesusijusiai su pagrindine bendrovės veikla, ir jo sąnaudos neįskaičiuojamos į įmonės pagrindinę veiklą. Atsižvelgiant į tai, **tranzito veiklos sąnaudos yra atskirtos nuo gamtinių dujų perdavimo veiklos sąnaudų**. Perdavimo veiklos sąnaudos iki 2009 m. buvo mažinamos pajamų, gautų už tranzito veiklą dydžiu. Nustatant perdavimo kainos viršutinę ribą 2009-2013 m. laikotarpiui, tranzito veiklos sąnaudos ir pajamos buvo atskirtos, vadovaujantis AB „Lietuvos dujos“ pateikta Tranzito pajamų ir sąnaudų skaičiavimo metodika.